

n°5

JANVIER 2008

'écho

# grand parc

miribel jonage

## Dossiers

Promenade du Morlet, un accès facilité pour tous  
De l'art de la concertation

## Actualité

Révision des statuts : principe  
de multireprésentativité  
Le Symalim s'affiche sur la toile  
Concours de maîtrise d'œuvre Allivoz







*Un an s'est écoulé depuis le dernier Écho du Grand Parc. A l'occasion de la sortie de ce cinquième numéro, c'est une version rafraîchie, et exceptionnellement enrichie de 4 pages, qui donne ici à voir l'ampleur et la diversité des projets entrepris sur l'un des plus grands parcs périurbains d'Europe.*

*La promenade du Morlet est ainsi en cours de réaménagement, la dimension culturelle du parc s'affirme et, au terme de 2 ans d'études, le projet du Centre Pédagogique Eau et Nature des Allivoz commence à prendre forme... Tout cela dans un souci permanent de concertation, initiée en 2005 avec le Plan Directeur.*

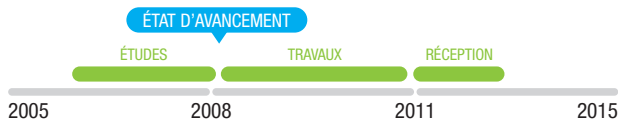
*Alors que le Grand Parc poursuit son évolution, Nathalie Gautier reste dans nos mémoires. Par ses actions menées en tant qu'élue du Symalim et Présidente de la Segapal, elle aura, dès 1983, pleinement accompagné et contribué au changement de dimension du parc. Un hommage lui sera prochainement rendu. A cette occasion, une stèle sera inaugurée sur le Grand Parc qu'elle aimait tant. C'est en conservant son souvenir présent que nous nous efforçons d'aller dans la direction qu'elle a su nous montrer.*

*Nombreux sont les projets en cours et les actions à entreprendre qui se concrétiseront dans les années à venir, grâce aux soutiens de nos partenaires et financeurs. Des projets issus d'une réflexion nourrie de rencontres multiples. Enrichir sa démarche des points de vue de ses usagers comme de ceux de ses partenaires, qu'ils soient locaux, nationaux, voire établis hors de nos frontières, voilà ce qui permet au Grand Parc de poursuivre son évolution en pleine conscience de son environnement.*

René Beauverie,  
Président du SYMALIM.

## Avancement des projets

Chaque année, le Symalim est maître d'ouvrage de nombreux projets visant à maintenir en l'état son patrimoine ou à le valoriser, dans le cadre de l'application du Plan Directeur entre 2005 et 2015. **Chaque chantier se décompose comme suit :**



## Les acteurs du Grand Parc Miribel Jonage

**2 200 hectares non constructibles en zone périurbaine, propriété du SYMALIM qui en confie la gestion et l'animation à la SEGAPAL.**

**SYMALIM**, syndicat mixte pour l'aménagement et la gestion du Grand Parc. Propriétaire du site. 16 collectivités membres : Communauté Urbaine de Lyon, Conseil général du Rhône, Conseil général de l'Ain, communes de Lyon, Villeurbanne, Vaulx-en-Velin, Décines, Meyzieu, Jonage, Jons, Neyron, Miribel, Saint-Maurice-de-Beynost, Beynost, Thil, Niévroz. 27 élus siègent au Comité syndical, organe délibérant qui fixe les grandes orientations et arrête la stratégie de développement du site.

Président : René Beauverie, conseiller communautaire, adjoint au Maire de Vaulx-en-Velin.

Directrice : Anne Moignard.

4 salariés permanents.

**SEGAPAL**, société d'économie mixte pour la gestion et l'animation du Grand Parc. Régisseur intéressé du SYMALIM.

Président : Raymond Terracher, conseiller général du Rhône, 1<sup>er</sup> adjoint au Maire de Villeurbanne.

Directeur général : Didier Martinet.

70 salariés permanents.

**Le Grand Parc c'est aussi plus de 350 personnes** qui interviennent dans un cadre professionnel à l'année ou en saison : extracteurs, agriculteurs, maîtres-nageurs sauveteurs, animateurs, restaurateurs, ONF...

## Les 5 commissions de travail du Symalim

**Ces commissions présidées par les vices-présidents du Symalim et composées d'élus avec l'appui de techniciens, se réunissent 2 à 4 fois par an pour :**

- impulser les réflexions et actions au sein même du Syndicat,
- contrôler l'avancement des projets, avant d'élargir la réflexion à d'autres instances,
- proposer des orientations sur les dossiers techniques en vue de leur discussion en Bureau puis de la validation en Comité syndical.



COMMISSION  
AGRICULTURE ET FORÊT

DANIEL PAGE



COMMISSION  
COMMUNICATION

RENÉ BEAUVERIE



COMMISSION  
CONTRAT LOCAL DE SÉCURITÉ

ROBERT LAJOUS



COMMISSION  
PÉDAGOGIE DE L'ENVIRONNEMENT

RENÉ BEAUVERIE



COMMISSION  
TRAVAUX/HYDRAULIQUE/ACCESSIBILITÉ

JACQUES BERTHOU

## Révision des statuts : principe de multireprésentativité

Le 19 avril 2007, les élus du Symalim adoptaient en comité syndical le principe de multireprésentativité. Une personne physique pourra désormais se voir attribuer un ou plusieurs droits de vote, en fonction d'une règle restant à définir. Conformément au code général des collectivités territoriales (article L5211-20), ce principe a été validé par les collectivités membres. Une nouvelle étape dans la révision des statuts du syndicat vient d'être franchie.

La seconde phase, consistant en l'affectation des droits de votes par collectivité, a été discutée lors du comité syndical du 13 décembre dernier. Avant

toute prise de décision, les élus ont acté la nécessité d'une table ronde réunissant les seize collectivités membres. Celle-ci devrait se tenir d'ici fin février 2008.

Ce nouveau système de représentation devrait permettre un rééquilibrage des modalités de décision au sein du comité syndical en prenant en compte les contributions financières et foncières de chaque membre.

Les statuts du Symalim sont téléchargeables sur

[www.grand-parc.fr/institutionnel/acteurs-symalim.asp](http://www.grand-parc.fr/institutionnel/acteurs-symalim.asp)

Contact : [moignard@grand-parc.fr](mailto:moignard@grand-parc.fr)



## Concours de maîtrise d'œuvre Allivoz

Devenir un des sites de référence en matière d'éducation à l'environnement constitue une des orientations fortes inscrites au Plan Directeur du Grand Parc. D'ici 2011, le site bénéficiera d'un Centre Pédagogique Eau et Nature localisé à l'emplacement de la ferme des Allivoz. Le lancement du concours de maîtrise d'œuvre vient clôturer une période d'études longue de deux ans. L'heure est aujourd'hui au choix de l'équipe pluridisciplinaire qui réalisera le futur centre. 29 offres ont été reçues dans les

délais. Fin novembre, quatre équipes ont été sélectionnées par le jury de concours. Leurs projets seront étudiés lors de la prochaine réunion du jury, organisée fin janvier 2008. Le choix de l'équipe lauréate sera ensuite validé par le Comité Syndical. Ce concours ainsi que les études préalables représentent un coût total de 200 k€.

Contacts :

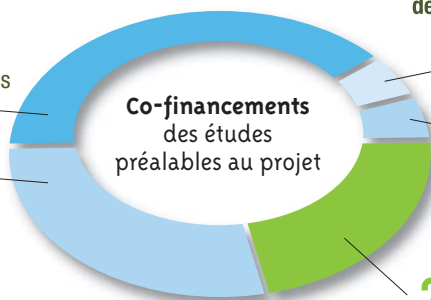
[martinet@grand-parc.fr](mailto:martinet@grand-parc.fr)

[trillat@grand-parc.fr](mailto:trillat@grand-parc.fr)

Dans le cadre du contrat d'agglomération :

40% Région Rhône-Alpes  
soit 80 k€

30% Grand Lyon  
soit 60 k€



Dans le cadre du Plan Global de Mise en Valeur :

5% Conseil général de l'Ain soit 10 k€

5% Conseil général du Rhône soit 10 k€

20% SYMALIM  
soit 40 k€



[www.grand-parc.fr/institutionnel](http://www.grand-parc.fr/institutionnel)



## Le Symalim s'affiche sur la toile

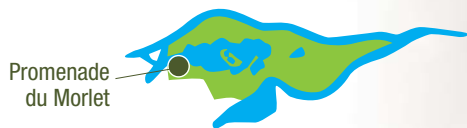
Le site Internet du Grand Parc a vu sa dimension institutionnelle s'enrichir ces derniers mois. Diverses précisions ont été apportées, notamment concernant les acteurs du parc, ainsi que des explications relatives au fonctionnement du Symalim en comité, bureaux et commissions. Le lien unissant le syndicat à la Segapal est également explicité pour une meilleure compréhension par les internautes. Par ailleurs, plusieurs documents, tels que le Plan Directeur du parc, le dispositif réglementaire ou la Charte Agricole, sont dorénavant téléchargeables en ligne. D'autres éléments seront régulièrement mis à la disposition de tous en libre téléchargement. L'ensemble des appels d'offre, communiqués et dossiers de presse est également accessible depuis le site Internet. Chaque trimestre, depuis un an, une newsletter institutionnelle est envoyée gratuitement à plus de 130 inscrits qui en ont fait la demande.

Les pages Internet consacrées au Symalim sont consultables sur [www.grand-parc.fr/institutionnel](http://www.grand-parc.fr/institutionnel)

Contact : [barret@grand-parc.fr](mailto:barret@grand-parc.fr)







COMMISSION  
TRAVAUX/HYDRAULIQUE/ACCESSIBILITÉ

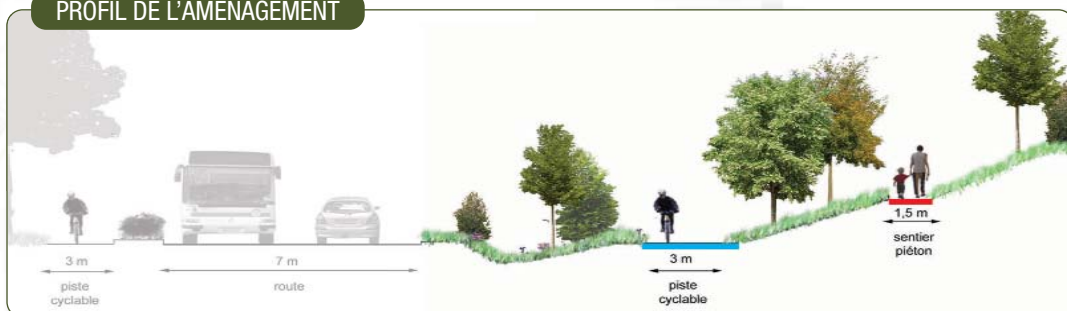
# Promenade du Morlet un accès facilité pour

Le Symalim aménage l'allée reliant le pôle du Morlet au Bâtiment d'accueil du Grand Parc. Les travaux lancés début novembre 2007 s'achèveront fin janvier. Un schéma directeur des aménagements des abords de l'accueil a été réalisé dans le cadre du Plan Directeur 2005-2015 signé par le Symalim, la Segapal et leurs partenaires en juin 2006. Le réaménagement de l'allée du Morlet constitue la première phase de mise en œuvre de ce projet qui vise à réhabiliter, sur 10 ans, l'Espace Multisports du Grand Parc.



BUS  
TL

## PROFIL DE L'AMÉNAGEMENT



Vers la plage du Morlet

Piste cyclable réhabilitée

Sentier piéton créé

Practice de golf

Allée du Morlet

Accueil Grand Parc

Chemin de la Biètra

BUS  
TL



et,  
r tous

### Loisirs et mixité sociale

Réaménager l'allée du Morlet, c'est avant tout pour le Grand Parc favoriser la mixité des publics en améliorant les conditions d'accès aux loisirs pour tous : sportifs, promeneurs, familles avec poussette, personnes en fauteuil roulant, population en provenance des quartiers populaires comme des centres villes... Cet axe unique entre la plage du Morlet et l'accueil est de plus emprunté, de mars à septembre, par les utilisateurs des transports en commun lyonnais (ligne de bus 83).

### Un besoin de sécurisation de la voie

Il s'agit aussi de sécuriser un axe "modes doux" qui constitue le tronçon le plus fréquenté de la promenade autour du lac des Eaux Bleues. Jusqu'à présent, promeneurs, joggeurs, cyclistes, rollers et parfois cavaliers se partageaient une seule allée de 3 mètres de large. Par ailleurs, d'ici 2009, cette piste fera partie intégrante de l'itinéraire modes doux reliant le lac Léman à la mer Méditerranée.

### Réhabilitation de la piste cyclable et création d'un sentier pédestre

Afin de remédier à un problème de diversité des usages et de densité des flux modes doux, il a été décidé de dédoubler la promenade :

- . une piste cyclable en enrobé sera réhabilitée pour les vélos et les rollers.
- . un sentier pédestre sera créé entre la piste et le practice de golf. Il sinuera à flanc de talus et offrira un cheminement sécurisé pour les promeneurs et contemplateurs.

L'émondage et l'élagage de la végétation permettront d'ouvrir des points de vue sur le practice de golf. La voirie sera équipée afin de supprimer le stationnement sauvage et ainsi garantir la fluidité de la circulation sur cet axe stratégique du Grand Parc.

Contacts :  
Travaux : [jarraud@grand-parc.fr](mailto:jarraud@grand-parc.fr)  
Cohésion sociale : [prostromand@grand-parc.fr](mailto:prostromand@grand-parc.fr)

### Aménager tout en préservant

Préserver l'intégrité du site constitue une des orientations défendues par le Plan Directeur. Le parti pris a été de favoriser les modes d'accès doux, non polluants, afin de limiter le stationnement des voitures sur le site dans un souci de préservation de la nappe phréatique.



17% DDE, au titre de la cohésion sociale soit 30 k€



83% SYMALIM soit 145 k€

### Avancement du projet

#### RÉALISATION DES ESPACES VERTS

ÉTUDES TRAVAUX RÉCEPTION

2005 2008 2011 2015



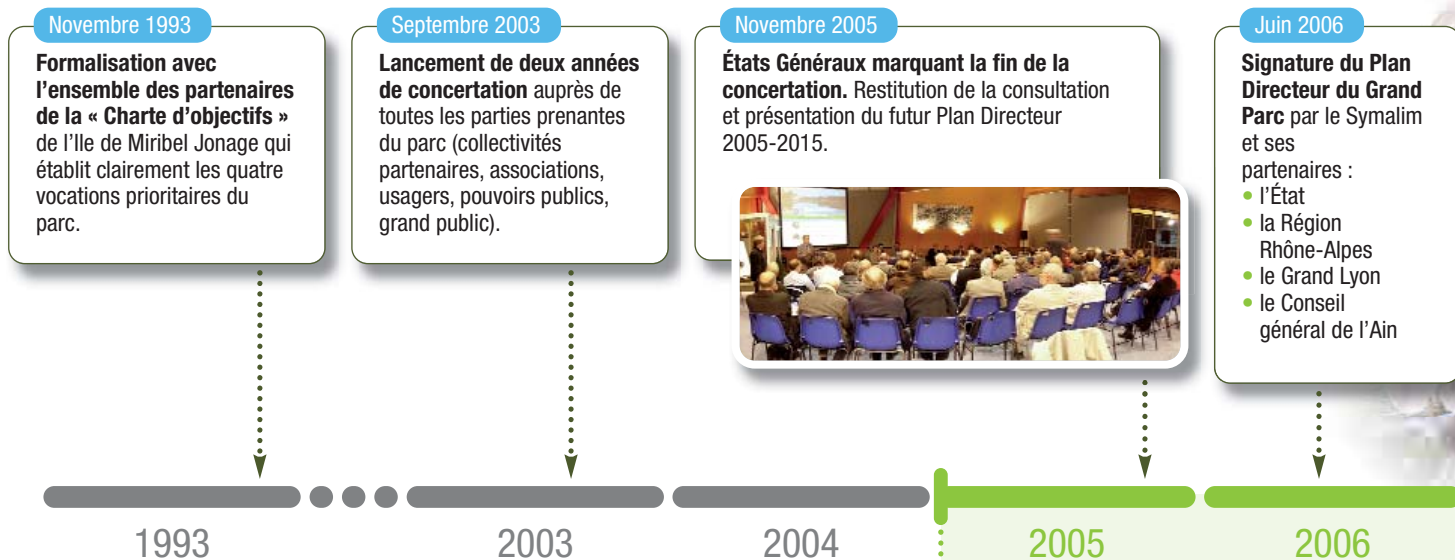


En 2003, le Grand Parc lançait un processus de concertation auprès de ses partenaires. La démarche aura duré deux ans. Les axes majeurs décidés ont pris forme dans le Plan Directeur du parc signé en 2006. La concertation, dont ce document est le fruit, reste un des premiers moyens pour l'application des grandes orientations relatives à l'avenir du site. Depuis 2003, c'est en tout une vingtaine de réunions de concertation formelles impliquant co-financeurs et partenaires, qui se sont tenues sur le site ou sur les territoires impliqués. **Prochaine étape : amener les usagers du parc, dans toute leur diversité, à participer toujours plus activement au dialogue.**

## De l'art de la concertation...

### GRANDES ET PETITES ACTIONS DE CONCERTATION

**Le Grand Parc a fait le choix d'organiser deux grandes réunions de concertation par an. Au-delà de ces instants formels, la démarche participative est aussi appliquée au quotidien.**



31 Mai 2007

**Réunion de concertation sur les premières mises en œuvres du Plan Directeur. Une cinquantaine de personnes était présente pour échanger et débattre sur 4 thèmes :**

- Plan de gestion forestier / 1<sup>ère</sup> action : présentation du projet de renaturation de la peupleraie du centre de loisirs Benoît Carteron au Fontanil
- Centre de pédagogie eau et nature des Allivoz : rendu du travail d'étude pédagogique
- Signalétique / Jalonnement : Etat d'avancement du dossier
- Point sur les projets d'aménagement en cours :
  - Construction de l'Observatoire de la presqu'île,
  - Aménagement de la promenade du Morlet,
  - Réaménagement du tronçon Allivoz-Simonières, section de la voie modes doux, qui reliera prochainement le Lac Léman à la mer Méditerranée.

Juin 2007

**Mise en œuvre de la démarche participative sur le forum du site Internet.**

A l'heure des nouvelles technologies de l'information et de la communication, le Grand Parc ne pouvait faire l'impasse sur une consultation électronique. Ainsi les internautes ont-ils été invités à donner leur avis sur le projet de renaturation du site de la peupleraie du Fontanil abattue cet automne.

Juillet 2007

**Organisation de conférences de presse avec les acteurs impliqués dans le projet.**

La parole est offerte aux partenaires et acteurs du projet devant la presse. Journalistes, correspondants locaux et relais d'opinion ont ainsi pu, lors de la conférence de presse « Mosaïque culturelle », échanger directement avec certains opérateurs culturels oeuvrant sur le parc. Étaient ainsi conviés : l'association Woodstower, le collectif d'artistes ABI / ABO (Art Be In, Art Be Out) accompagné d'un groupe d'enfants en activité sur le parc, l'association Microphone... Il y a là un réel souhait d'associer les partenaires avec qui le Grand Parc travaille tout au long de l'année et qui participent aussi à la vie du parc.



Septembre 2007

**Consultation des publics quant à l'aménagement de leur environnement de loisirs.**

Début 2008, une œuvre artistique sera implantée sur le parc. ABI / ABO, producteur de l'œuvre, a consulté les visiteurs présents lors de la 5<sup>ème</sup> édition de la fête du parc Destination Nature. Trois projets ont été présentés. L'installation artistique « points de vue » a finalement retenu l'attention du public. Le collectif a également recueilli les impressions du public lors des journées du patrimoine à la friche RVI à Lyon, où il est installé. Ce sont en tout 150 votes qui ont été collectés.

Printemps 2008

**Réunion de concertation.** Un bilan des indicateurs de suivi du Plan Directeur sera présenté. Le collectif d'artistes ABI / ABO présentera l'œuvre plébiscitée par le public pour être implantée sur le parc.

2007

2008

2015



## Bilan de la saison estivale 2007



Brigade équestre

Un résultat quantitatif mitigé quant à la fréquentation mais une offre événementielle qui s'enrichit d'année en année. L'accueil des publics reste une des préoccupations majeures du Grand Parc.

### Médiateurs sur le Grand Parc



Comme chaque année, deux jeunes médiateurs sont venus renforcer les équipes du Service Information et Surveillance. Ils sont amenés à intervenir sur des signalements d'incidents mais sont surtout présents dans un cadre préventif : actions de sensibilisation au tri sélectif, tissage

de liens avec les référents des différents groupes communautaires présents sur le parc, rappel des consignes de sécurité... Leur mode d'intervention à vélo et à pied, donc à hauteur d'homme, font d'eux le premier maillon de la chaîne surveillance – sécurité durant la période estivale. L'Etat, dans le cadre de la cohésion sociale, participe au financement de ce dispositif saisonnier qui comprend également la brigade équestre.

### Fréquentation : 2 055 800 visiteurs « seulement »

La faute à une météo défavorable ou non, force est de constater que l'année 2007 est une mauvaise année pour le parc en terme de fréquentation. Avec "seulement" 2 055 800 visiteurs de juin à août 2007, le site enregistre une baisse de 181 000 visiteurs par rapport à l'année précédente. Baisse du nombre de véhicules entrant sur le parc, mais aussi du nombre d'usagers sur la ligne 83... La plus forte affluence de l'année correspond au dimanche 15 avril. Sur

la piste cyclable du Morlet (future Leman-Mer), on notera un pic d'un vélo toutes les quatre secondes pendant deux heures.



### Bilan prometteur pour le tri sélectif

Le Grand Parc poursuit ses efforts en terme d'accompagnement au tri sélectif sur son site. Globalement, on note une réelle diminution du taux de refus à l'usine de recyclage avec seulement 26% des déchets rejetés contre 30% en 2006. Comme en 2006, des aires de tri mobiles, animées par des médiateurs, ont été installées sur quatre événements : Woodstower, l'InterVTT, la fête de l'automne et Destination Nature, la grande fête du parc. Les dispositifs de tri sélectif du site sont cofinancés par le Grand Lyon. L'entreprise Eco-Emballages est partenaire des actions menées par le Grand Parc dans ce domaine.

### Surveillance et sécurité sur le parc en haute saison

Quatre plages surveillées accueillent le public en période estivale. En 2007, les maîtres nageurs sauveteurs ont effectué un peu moins de 500 interventions "mineures" (coupures, piqûres, malaises,...) et une cinquantaine d'opérations plus sérieuses. Aucune noyade n'a eu lieu dans les zones surveillées. Par ailleurs, 39 interventions ont été réalisées par les Services Départementaux d'Incendie et de Secours (SDIS) contre 45 en 2006 (29 pour le SDIS du Rhône et 10 pour le SDIS de l'Ain). En 2007, les effectifs du Service Information et Surveillance (SIS) du Grand Parc comptaient 11 agents au plus fort de la saison soit :

- . 3 agents en véhicule ou en moto ;
- . 6 cavaliers ;
- . 2 agents de médiation.

### Des manifestations pour tous, toute l'année

L'accueil des publics constitue une des grandes vocations du site. Ce sont ainsi près de 40 manifestations qui sont accueillies, organisées ou co-organisées par le Grand Parc chaque année. Du festival Woodstower (musique, théâtre de rue) au Raid du Castor en passant par le Défi Handitechnique, la palette est large. Si le nombre d'événements est stable, la qualité des activités et divertissements proposés ne cesse de croître. Mention spéciale cette année pour Destination Nature qui s'est enrichie d'espaces développement durable où chacun pouvait apprendre bon nombre de petits gestes pour préserver notre planète. Ce sont plus de 50 partenaires qui ont ainsi rejoint l'édition 2007 de



Défi Handitechnique





## Une forêt durable pour le Grand Parc

Mardi 12 juin 2007, le président du Symalim et le président de la commission agriculture et forêt donnaient une conférence de presse sous les arbres de la peupleraie du Fontanil. Aujourd'hui, cette forêt qui jouxtait le Centre de loisirs Benoît CATERON a été abattue.



### Sécuriser un espace fortement fréquenté

La peupleraie du Fontanil comptait 270 arbres plantés à la fin des années 60. Le site vieillissant et se dégradant naturellement, certains arbres de 35 mètres de haut commençaient à devenir dangereux. L'abattage de ces peupliers, qui avaient été plantés à des fins productives, relevait avant tout d'enjeux de sécurité sur un secteur très fréquenté par le public.



Phase d'abattage

### Mettre en place une forêt dense et durable

En application de son Plan Directeur validé en 2005, le Grand Parc souhaite contribuer à offrir aux générations futures des forêts de qualité. Un plan de gestion forestier a été imaginé en 2006 avec le concours de l'ONF pour les dix prochaines années. L'abattage de la peupleraie et la renaturation du site constituent la première étape de sa mise en œuvre. L'enjeu du réaménagement est de créer un espace boisé qui sera à terme riche, diversifié et stable. Les essences d'arbres sélectionnées sont variées, de morphologies et de durées de vie différentes, ce qui évitera une fragilisation de la forêt en favorisant une régénération naturelle et graduelle. Trois essences locales seront privilégiées et représenteront près de 70 % des sujets plantés : le chêne, le frêne et l'érable plane. L'habitat constitué par la totalité des essences, à forte valeur patrimoniale locale et européenne, présentera un caractère typique, adapté au sol et à la géographie du site.



### Maintenir des usages existants tout en créant de nouveaux espaces de sensibilisation

Le site de la Peupleraie du Fontanil est constitué de deux parties. Les mêmes espèces d'arbres seront présentes sur les deux sites :

- Le Bois du Centre Aéré Benoît Carteron. Boisement à faible densité : un arbre tous les 16 m<sup>2</sup>. Une clairière équipée de tables et de bancs en bois sera aménagée en son milieu quand le feuillage des arbres se sera densifié.
- Le Bois du Fontanil. Boisement plus dense : un arbre tous les 12 m<sup>2</sup>. Périmètre plus étendu. Dix bornes didactiques devraient être installées sur trois sentiers piétons. Les visiteurs trouveront une clairière de détente à la croisée des trois chemins.

La haie, déjà existante entre les deux sites, sera conservée et renforcée.

### Le Grand Parc consulte ses usagers

Le Symalim s'est engagé à associer le public dans la mise en œuvre de son Plan Directeur. Une réunion de concertation avec les associations a ainsi eu lieu à la fin du mois de mai 2007. La consultation du grand public a été officiellement lancée lors d'une conférence de presse à laquelle étaient présents correspondants et journalistes locaux mais aussi plusieurs télévisions locales. Par ailleurs, des panneaux ont été posés sur site avant le début des travaux afin d'informer automobilistes, piétons et cycles. Un forum spécifique concernant la renaturation de la forêt a été ouvert sur le site Internet du Grand Parc. De juin à septembre 2007, plus de 200 visites ont été enregistrées.

Contacts : [trillat@grand-parc.fr](mailto:trillat@grand-parc.fr) / [crepet@grand-parc.fr](mailto:crepet@grand-parc.fr)



### Dates-clés



**Juin 2007**  
Présentation du plan de réaménagement et ouverture de la concertation avec le grand public.

**Juillet 2007**  
Consultation pour la vente des arbres.

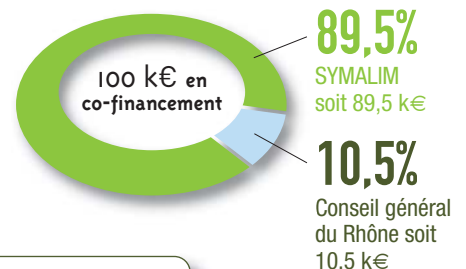


**Septembre à novembre 2007**  
Abattage, débardage, dessouchage des arbres. Évacuation et broyage des résidus.

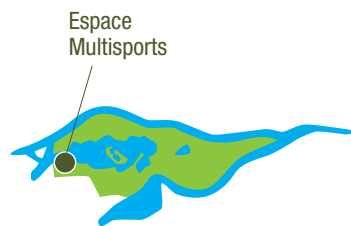
**Décembre 2007 à janvier 2008**  
Plantation de 1260 arbres et 300 arbustes (hors période de gel).

### Bilan financier

Prix de vente des arbres : 20 k€  
Coût total des travaux de plantation : 100 k€



## Une salle de forme flambant neuve pour la nouvelle année



Aux premiers jours de l'année 2008, ce sont des locaux remis à neuf qui attendaient les rameurs du pôle France aviron et les abonnés de la salle de forme de l'Espace Multisports du Grand Parc. Face à une salle qui devenait peu à peu obsolète et qui présentait diverses déficiences matérielles et un aspect général vieillissant, des travaux de réhabilitation ont été entrepris.



COMMISSION TRAVAUX/HYDRAULIQUE/ACCESSIBILITÉ

### Nos partenaires

État, Région Rhône-Alpes, Pôle France Aviron.

### Coût total des travaux

Métallerie, menuiserie, peinture, sols sportifs, chauffage, ventilation : 265 k€

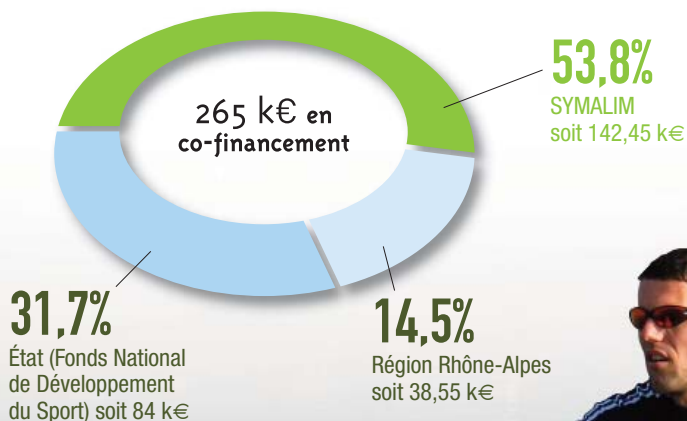
Trois mois de chantier au total auront été nécessaires, du 11 octobre 2007 à début janvier 2008. Au programme de ce lifting : réfection des murs, isolation thermique et phonique, mise en œuvre d'une ventilation efficace couplée à un rafraîchissement et un chauffage plus performant. Le sol a été entièrement revêtu d'une couche de caoutchouc coulée sur place pour être réellement adapté à la pratique sportive. Pendant la durée des travaux, l'équipe encadrante a continué de recevoir les sportifs dans un chapiteau chauffé spécialement adapté à leurs

besoins. La salle de forme accueille des sportifs de haut niveau (pôle aviron) comme le grand public. Ainsi l'Etat et la Région Rhône-Alpes sont-ils co-financeurs sur le projet. La réhabilitation des logements des rameurs est également prévue dans les travaux.

### Le Grand Parc partenaire du pôle France Aviron

En 1993, le pôle France Aviron signait une convention avec la base de loisirs du Grand Parc. L'accord, qui perdure encore aujourd'hui, comprend l'utilisation de la salle de musculation de l'Espace Multisports. Pour Charles Imbert, directeur du Pôle France Aviron Rhône-Alpes, la préparation physique constitue un élément fondamental de l'entraînement du rameur. Une quarantaine de membres du pôle France, du pôle espoir et du centre universitaire fréquente ainsi la salle de forme du Grand Parc. Jonathan Coeffic, Frédéric Dufour et le quatre sans barreur poids léger s'entraînent actuellement sur le site avec pour objectif les jeux olympiques de Pékin 2008. Ces 6 rameurs sont d'ores et déjà qualifiés.

Contact : bargaud@grand-parc.fr



### Avancement du projet

RÉ-OUVERTURE DE LA SALLE

TRAVAUX  
ÉTUDES | RÉCEPTION

2005

2008

2011

2015

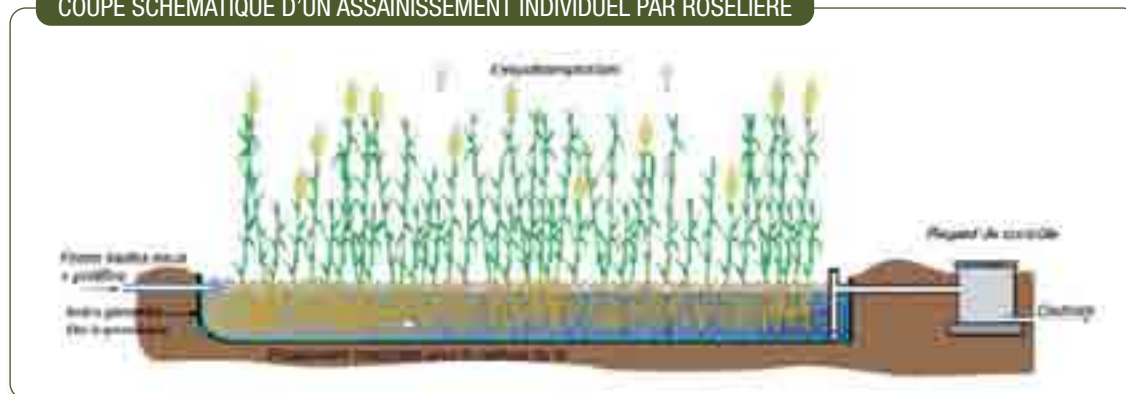




# Le Grand Parc rénove son assainissement autonome

Préserver la ressource en eau, tant en quantité qu'en qualité, est une des vocations prioritaires du Grand Parc, affirmée dans son Plan Directeur. Est-il besoin de rappeler que le lac des Eaux Bleues constitue une ressource alternative en eau potable et complémentaire aux sites de captages de Crépieux-Charmy ? C'est dans le but de protéger la nappe phréatique que la réhabilitation des systèmes d'assainissement a été entreprise.

## COUPE SCHÉMATIQUE D'UN ASSAINISSEMENT INDIVIDUEL PAR ROSELIÈRE

**49,3%**Agence de l'eau  
soit 22,2 k€**50,7%** SYMALIM  
soit 22,8 k€

Une rénovation des systèmes d'assainissement s'imposait afin de préserver la nappe phréatique et les périmètres de captage en eau potable. Un diagnostic général a ainsi été défini en 2005. La station de relèvement des eaux usées a été entièrement rénovée en 2006.

Isolés sur le parc, certains bâtiments se trouvent en dehors des zones de raccordement à un réseau d'assainissement collectif. Il a donc été décidé la réhabilitation des systèmes d'assainissement autonome existants qui ne correspondent plus aux normes d'efficacité en vigueur aujourd'hui. Sept sites prioritaires bénéficient d'une subvention de l'Agence de l'Eau à hauteur de 50 % du montant

total des travaux. Une étude préalable a permis de définir, pour chaque site, la nature des couches superficielles des sols afin de prescrire le système le plus adapté à la nature du terrain.

Contact : [champion@grand-parc.fr](mailto:champion@grand-parc.fr)

## DÉROULEMENT DES TRAVAUX

**La première phase, commencée fin 2007, concerne 4 sites.** Chacun d'entre eux disposera d'un système d'assainissement adapté à ses caractéristiques :

SITE CONCERNÉ	SYSTÈME PRÉCONISÉ POUR LE TRAITEMENT DE L'ÉVACUATION DES EAUX USÉES
Ferme du Morlet	Filtre compact à zéolithe
Buvette de la Mama	Lit planté de roseaux
Locaux du GymnoClub Rhodanien	Filtre à sable
Locaux du Club des tireurs Vaudais	Fosse étanche

**Une deuxième phase viendra compléter le dispositif en 2008.** Les systèmes d'assainissement des centres équestres de l'Escadron de Saumur et d'Equ'Ain et les sanitaires de la buvette de la Mama seront ainsi réhabilités à leur tour.

## Avancement du projet

### SÉLECTION DES ENTREPRISES RETENUES POUR LES TRAVAUX



Lac des Eaux Bleues

## Plan Global de Mise en Valeur

Dans le cadre du plan global de mise en valeur du site, les conseils généraux de l'Ain et du Rhône se sont engagés à verser respectivement une participation à hauteur de 70 k€ et 47 k€. Ces subventions permettront le financement de projets comme les études préalables du Centre Pédagogique Eau et Nature des Allivoz.

## Points presse

En 2007, presse écrite, télévisions et radios ont globalement répondu présentes sur les divers points presse organisés. Ainsi les journalistes et correspondants locaux ont-ils assisté, entre autres, à la présentation du jardin d'acclimatation des Allivoz, au lancement de la saison culturelle comme à l'ouverture de la concertation sur la renaturation du site de la peupleraie. A noter également plusieurs reportages télévisés dont un sur le service information et surveillance et deux autres au jardin éco-pédagogique des Allivoz (fête de l'automne et chantier Concordia).

## Etude globale sur l'eau

Une étude globale sur l'eau va être menée sur l'île de Miribel-Jonage. Elle devra permettre de préciser les compétences de chacun des acteurs sur cette thématique. De nombreux partenaires sont attendus sur ce projet fédérateur.

## Bilan des mesures agro-environnementales

Plusieurs actions relatives au domaine agricole sont co-financées par le Symalim et le Conseil Général de l'Ain sur le territoire du Grand Parc. Cette année, 4 contrôles de pulvérisateurs ont été réalisés (vérification du matériel permettant de connaître et réduire les quantités de produit utilisées), 3 hectares de prairies fleuries ont été plantés et 2 tensiomètres ont été installés (permet aux agriculteurs de mesurer les taux d'humidité des sols et donc d'optimiser l'irrigation de leurs parcelles). En 2006, 7 analyses de sol ont été co-financées pour établir un plan de fumure afin de n'apporter au sol que les éléments nécessaires.

## Refonte de la page d'accueil du site Internet

La page d'accueil du site Internet du Grand Parc a été entièrement remodelée. La version 2006, trop synthétique, ne donnait pas à voir l'étendue de l'offre proposée. Depuis juin 2007, la majorité des informations est accessible d'un seul clic de souris.

## Visite sur le terrain



Le 3 septembre 2007, les membres titulaires du Comité Syndical et les élus de la commission travaux – hydraulique – accessibilité ont pris part à une visite de terrain. Au programme : Promenade des Colverts, le site de La Droite et du Drapeau et les Allivoz. Ce sont en moyenne une à deux visites par an, qui sont organisées dans le but de rendre compte de l'avancée des projets sur site.

## Exercice de sécurité



Le 14 juin 2007, un exercice de sécurité de grande ampleur a été mené sur le parc au large de la presqu'île des Grands Brotteaux. L'objectif était de tester l'efficacité des procédures de secours. Les personnels des SDIS du Rhône et de l'Ain, les secouristes d'A l'eau MNS et les agents du SIS, soit 40 personnes au total, se sont coordonnés avec succès. L'événement a largement été couvert par la presse (télévisions, radios, presse écrite). Cet exercice sera renouvelé chaque année avec un scénario différent.

## Avancée des travaux signalétique - jalonnement

La première phase visant à réhabiliter la signalétique routière sur la partie aval du parc est en cours. Une trentaine de panneaux est concernée par cette opération d'un montant de 50 k€. Elle sera suivie en 2008 par la réhabilitation de la signalisation à destination des piétons et cycles ainsi que la signalétique d'information et de réglementation.

## Séminaire centres de loisirs et éducation à l'environnement

Le 5 octobre 2007, le Grand Parc accueillait le colloque : "Enjeux et perspectives de l'éducation au développement durable en centres de loisirs", qui a rassemblé plus de 100 participants dont des représentants des ministères de l'Ecologie et de la Jeunesse et des Sports. Ce colloque a ponctué un travail partenarial engagé depuis 2005 entre le Grand Lyon, des associations d'éducation populaire et le Grand Parc. Les services du pôle nature et de la politique de la ville ont mené à bien ce travail qui a été l'occasion de présenter le projet de Centre Pédagogique Eau et Nature des Allivoz, lors d'une visite organisée sur le site l'après-midi.

## Adoption du dispositif réglementaire

Le 19 octobre 2006 était adopté le règlement intérieur du Grand Parc venant compléter l'arrêté interpréfectoral du 30 juin 2006. Une procédure est en cours concernant l'assermentation des gardes du parc.

## Inauguration de l'observatoire de la presqu'île

Le 14 mai 2007, le Grand Parc inaugurerait l'Observatoire de la Presqu'île situé sur l'espace nature des Grands Vernes. Complémentaire au belvédère aménagé en 2006, cet équipement permet une réelle immersion au ras de l'eau. Des groupes de 20 personnes peuvent y être accueillis. L'accès et l'observation ont été pensés pour les personnes à mobilité réduite. L'observatoire fait partie intégrante du dispositif d'éducation à l'environnement du parc. Un partenariat a été mis en place sur le site avec des associations ornithologiques pour le comptage des oiseaux. Le site a été aménagé et est entretenu par les services techniques du parc ainsi que par les brigades vertes. Le projet est le fruit d'un co-financement entre l'Etat (cohésion sociale), le Grand Lyon, RTE et le Symalim.



## Réfection des chemins et taille des haies en zone amont

Chaque année, un programme de travaux d'entretien des chemins de la zone amont est reconduit. En décembre 2007, ce sont ainsi 0,7 km de chemins qui ont été refaits. Peu de linéaire, cette année, puisqu'un travail de réfection beaucoup plus important que les années précédentes était nécessaire. 14 km de haies ont également été taillées. Le choix des zones est effectué de concert avec les agriculteurs.

## Signature du CUCS en Préfecture

Le 27 juin 2007, le Président du Symalim signait en préfecture le Contrat Urbain de Cohésion Sociale de l'agglomération lyonnaise. Ce temps fort de la cohésion sociale dans le département a permis également la signature du CUCS du Grand Parc avec l'Etat, la Région Rhône-Alpes, le Conseil général du Rhône, la CAF de Lyon et la Segapal.



## Point d'avancement sur le chantier de La Droite

Les deux passerelles du futur labyrinthe ont été posées. Le réaménagement du casier n°4 est terminé. Le casier n°1 est en cours d'extraction.

## Agenda

**31 janvier 2008**

Adoption des budgets primitifs 2008

**Février 2008**

Inauguration de l'œuvre « points de vue »

**Avril 2008**

Rencontres Fedenatur aux Pays-Bas

**Printemps 2008**

Réunion de concertation

Réinstallation du Comité Syndical

grand parc  
miribel jonage

Lettre institutionnelle éditée par le Symalim

Directeur de publication : René Beauverie.

Rédactrice en chef : Anne Moignard.

Rédaction : Blandine Perréal/Segapal - Richard Trillat/Symalim. Photos : JNC (plan page 4), CSD AZUR (schéma page 11), S. Audras, E. Bourgeois, F. Edenne, Segapal, Symalim.

Conception et réalisation : Long.island. Imprimé à 2000 ex. sur papier 100% recyclé par l'imprimerie Lamazière.

symalim

Chemin de la Bletta 69120 Vaulx-en-Velin FRANCE

Tél +33(0)4 78 80 23 92 • Fax +33(0)4 72 04 07 95

www.grand-parc.fr

